

尊敬的用户：

感谢您购买银方加博智能锁！

我们相信做出明智的选择的您，将与信赖银方加博全球用户一起享有精彩的改变、享有充满乐趣的每一天。

银方加博倾情浇筑每一把指纹锁。她的每一寸肌肤都凝聚着无数

银方加博工程师的智慧和汗水。我们卓越的技术和功底不断孕育出闪亮世界的惊喜。我们坚持不懈的精工细作，致力为所有银方加博用户

开启精彩无限的生活体验。从产品到服务，我们始终追求为您提供全方位贴心舒适的感受。助您开启智能办公——是银方加博的心愿！

#### 免责声明

我们已尽最大的努力确保本说明书所提供的信息内容是正确可靠但我们不能完全保证在印刷过程中出现的差错。

有时我们为了提高部件及系统的性能、可靠性以及安全性可能会对产品进行升级，这样可能与说明书有些地方不一致，但不影响实际操作。请您谅解！

本说明书中所述的功能，不作为将本产品用作特殊用途的理由，本公司不承担由于用户错误操作所引起的事及危害。

如你在使用过程中发现本产品的实际情况与本手册不一致之处，或你想得到最新的信息或有任何问题和想法，欢迎致电我们的售后服务部。

深圳市银方加博科技有限公司  
SHENZHEN WINFOR CANBO TECHNOLOGY CO.,LTD  
地址：深圳市龙岗区坂田吉华路上雪科技园东区7号D栋7楼  
网址：www.szcanbo.com

## F5 技术参数

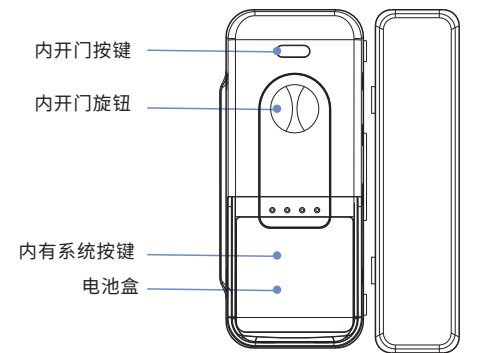
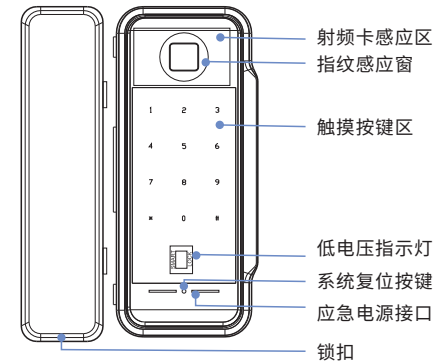
电源供应	4.5V-6.5V (4节AA电池)
典型静态电流	<60UA (电池寿命可达一年)
工作电流	<150MA (功耗低，电池更耐用)
用户数量	10个管理员,190个普通用户。最多可存储指纹、卡片、密码共200个。
开门方式	指纹、卡、密码
指纹感应器	半导体
拒真率	≤1%
认假率	≤0.001%
非接触式IC卡	13.56MHZ的Mifare 1射频卡及M1兼容卡
密码位数	6位数
虚位密码功能	有 (前后可加共20位)
系统锁定功能	连续验证5次错误系统锁定2分钟 (管理员指纹可解除锁定)
低电压报警	有 (电压低于5V时，每次开门会有提示)
外接应急电源接口	有 (9V电池，自动识别正负极)
左右开门自动识别功能	有 (系统唤醒时，自动识别调整方向)
布防功能	有
工作温度	-10摄氏度-60摄氏度
相对湿度	20%-93%

## 功能特色

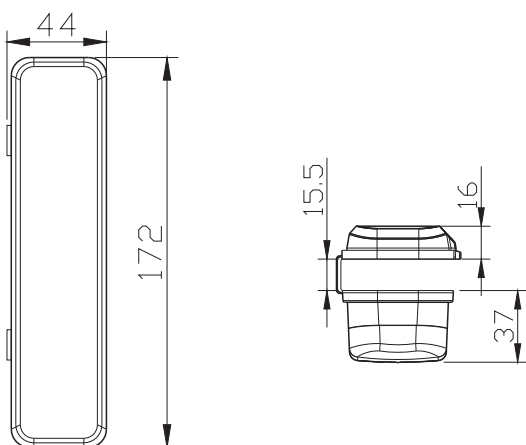
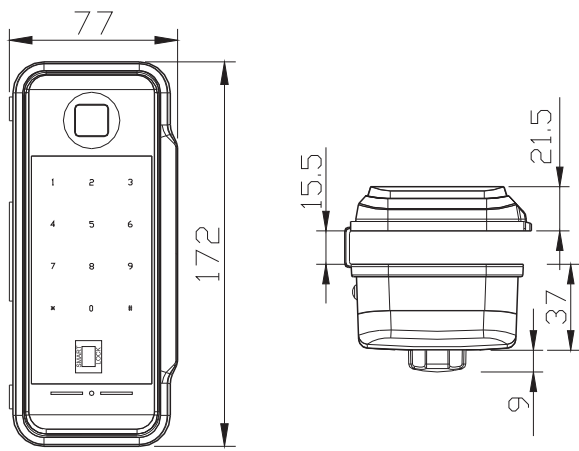
玻璃指纹锁是一种安全可靠，高效节能，技术先进，操作灵活方便，便于管理的多功能智能型门锁。该产品采用指纹、智能卡、密码作为开门钥匙，适用范围广泛，可用于现代办公室。

具体特点：

1. 支持指纹、智能卡、密码多种开锁方式，开锁更灵活。
2. 无须外接，自带门铃功能。
3. 具有电池低电压报警，支持应急电源接入。
4. 支持左右开门任意安装。
5. 支持组合开锁，双重确认更安全。
6. 具有防窥视密码功能。
7. 具有中、英文可切换语音向导。



## 产品尺寸



## 菜单结构目录

### 主菜单结构

🔑 键

管理员验证成功

1. 添加用户

2. 删除用户

3. 语音设置

4. 功能设置

- 1. 按编号删除
- 2. 按类型删除
- 3. 删除全部用户

- 1. 删除全部指纹
- 2. 删除全部密码
- 3. 删除全部卡片

- 1. 设置静音模式
- 2. 中文模式
- 3. English Speaking

- 1. 设置组合开锁
- 2. 取消组合开锁
- 3. 恢复出厂设置

### 管理员菜单结构

短按系统按键

管理员验证成功

- 1. 添加管理员
- 2. 删除管理员

## 使用描述

🔑 键功能: 待机状态下作为门铃键。菜单状态下作为返回键。

🔑 键功能: 待机状态下长按作为布防键。菜单状态下作为确定键。

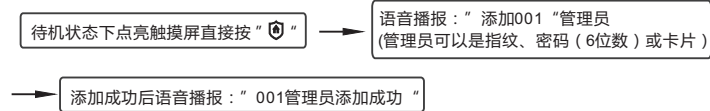
### 一. 初始化

取下一节电池，一直按住系统按键（电池后盖内），然后装上电池，等待3秒钟初始化完成，滴一声响且语音播报“恢复出厂设置”  
注：初始化状态下任意指纹、任意密码、任意M1卡均可开门。

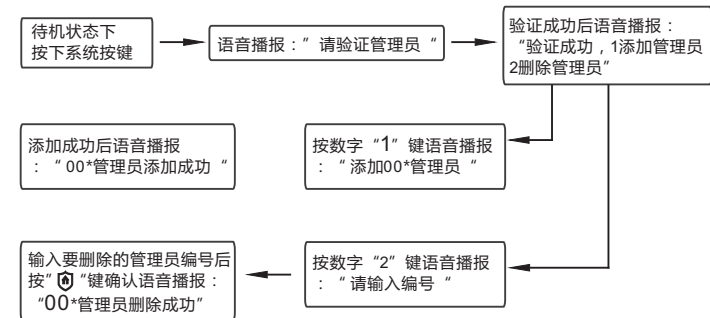
### 二. 添加删除管理员

注：编号为001-010的这管理员，共10个。

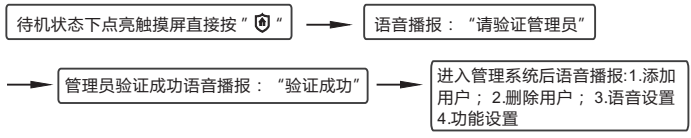
方法一：无管理员时添加管理员



方法二：有管理员后再增加或删除管理员

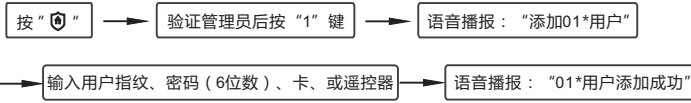


### 三. 进入门锁功能设置菜单

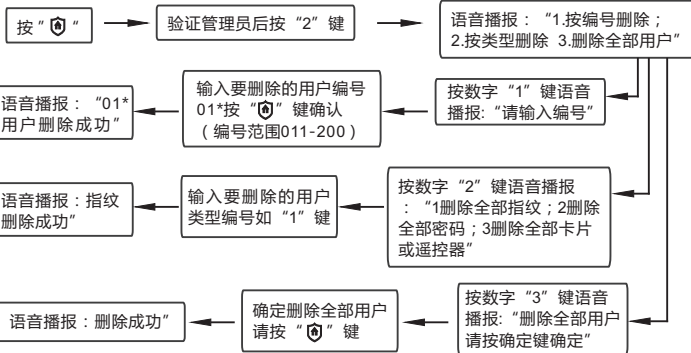


#### 1. 添加用户

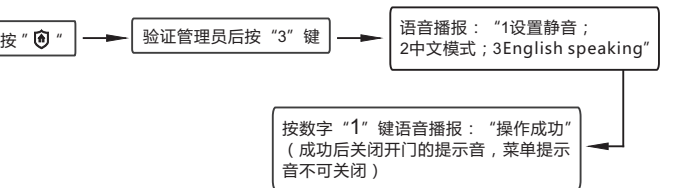
注：系统自动分配添加的用户编号



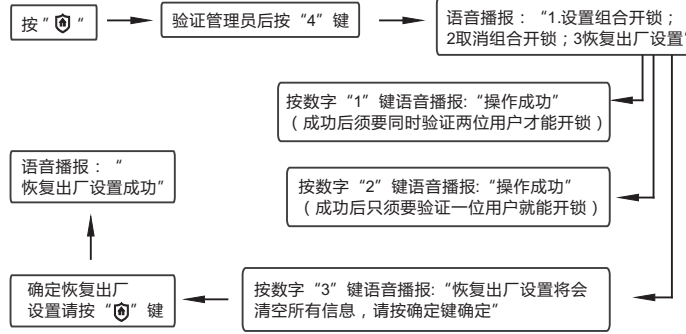
#### 2. 删除用户



#### 3. 语音和语言设置



#### 4. 功能设置



#### 四. 其它说明

- (1)、设置门常开：长按内开门按键3秒以上听到语音播报：“启用常开”
- (2)、取消门常开：用有效的指纹、密码、卡验证一次可取消门常开
- (3)、设置布防：门上锁后长按布防键3秒听到语音播报：“布防设置成功”
- (4)、取消布防功能：用有效的指纹、密码、卡验证一次可取消布防状态。
- (5)、系统锁定功能：连续验证5次错误系统锁定2分钟。如有管理指纹可以通过管理指纹解锁或等2分钟后自动解锁。
- (6)、密码防窥视功能：可连输入6-20位的数字按“0”确认。只在所输入的数字当中有连续输入过正确的密码都可以开锁。
- (7)、防撞报警功能：如果门是上锁状态，且没有有效的开门输入时，门磁离开视为被撬，系统发出警报声。用有效的指纹、密码或卡验证一次可以解除警报。
- (8)、低电压提醒功能：电压低于5V后每次开锁低电压指示灯亮起。电压低于4.5V将不可以开门，请注意更换电池。
- (9)、门没关好报警：锁检测到门磁后，如果三次锁门都无法正常完全伸出锁舌，会发出报警声表示门没锁好。须人为拉开门让门磁断开重新关门可以解除报警，并重新上锁。

### 装箱清单

欢迎您购买银方加博系列产品，当你打开包装箱时请验收以下内容：

序号	名称	数量	单位	备注
1	玻璃锁体总成	1	套	
2	玻璃锁扣总成	1	套	
3	玻璃锁体固定片	1	个	
4	玻璃锁扣固定片	1	个	
5	螺丝包	1	包	
6	IC卡	2	张	
7	说明书	1	本	
8	合格证	1	张	
9	保修卡	1	张	

### 五、安装要求



合适安装在厚为12MM的玻璃门

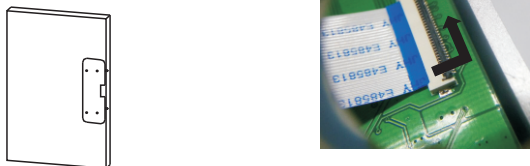
门缝隙最小5MM-10MM之间

### 六、安装说明

#### 安装锁体

第一，将玻璃门要装锁的位置擦干净，去掉锁体固定片上胶的防护纸去掉，使锁体固定板的两个小脚贴紧门的侧面，慢慢将胶贴到玻璃门室内面，用力压紧。

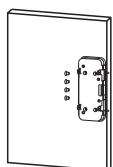
第二，将玻璃锁后面的四颗螺丝卸下，打开后盖把排线插座的黑色压线扣往上打开把排线拿出。



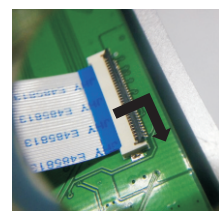
第三，将前锁体和锁体架顺着贴在玻璃上的锁体固定板的导向面里推，注意胶垫的边不能卷曲。



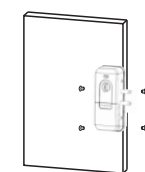
第四，将4颗M4X3.5的螺丝拧到固定板上，固定前锁体组件。



第五，插上后锁体的排线，并将黑色的排线卡扣扣上。

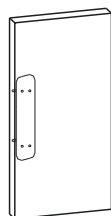


第六，把后锁体装上上4颗。M4x6的沉头螺丝拧到固定板上。

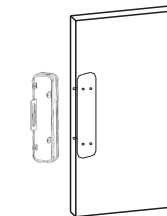


#### 安装锁扣

第一，将玻璃门要装锁扣的位置擦干净，将后锁体的锁舌伸出，让锁扣的孔对准锁舌，两边空出的距离相同，用铅笔做上记号，去掉锁扣固定片上胶的防护纸去掉，使锁扣固定板的两个小脚贴紧门的侧面，慢慢将胶贴到玻璃门室内面，用力压紧。



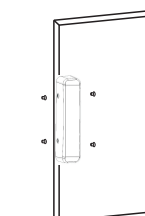
第二，将前锁扣和锁扣架顺着贴在玻璃上的锁扣固定板的导向面里推，注意胶垫的边不能卷曲。



第三，将4颗M4X3.5的螺丝拧到固定板上，固定前锁体组件。



第四，把后锁扣装上上4颗M4x6的沉头螺丝拧到固定板上。



### 七、应急电源使用方法

如果门锁电池电压过低无法打开门锁。你可以找来一个6LR61的9V电池，如图所视把电池的两个电极接触碰到两个接触片上，然后输入密码或指纹或刷卡来开锁。

